

T.C  
OSMANGAZİ KAYMAKAMLIĞI  
SAKARYA ORAOKULU MÜDÜRLÜĞÜ

# **2024-2028 STRATEJİK PLANI**



En mühim ve feyizli vazifelerimiz millî eğitim işleridir. Millî eğitim işlerinde  
mutlaka  
muzaffer olmak lâzımdır. Bir milletin hakikî kurtuluşu ancak bu suretle olur.

*K. Atatürk*

### Okul/Kurum Bilgileri

<b>İli: BURSA</b>		<b>İlçesi: OSMANGAZİ</b>	
<b>Adres:</b>	Soğukkuyu Mahallesi Fakülte Caddesi No:4/2 Osmangazi/Bursa	<b>Coğrafi Konum (link)</b>	<a href="https://www.google.com/maps/place/Sakarya+Ortaokulu/@40.2186711,29.0037751,17z/data=!3m1!4b1!4m6!3m5!1s0x14ca15c979e037d5:0xce19c8383dc1017d!8m2!3d40.218667!4d29.00635!16s%2Fg%2F12ml2l3vy?entry=ttu">https://www.google.com/maps/place/Sakarya+Ortaokulu/@40.2186711,29.0037751,17z/data=!3m1!4b1!4m6!3m5!1s0x14ca15c979e037d5:0xce19c8383dc1017d!8m2!3d40.218667!4d29.00635!16s%2Fg%2F12ml2l3vy?entry=ttu</a>
<b>Telefon Numarası:</b>	02242464366	<b>Faks Numarası:</b>	-
<b>e- Posta Adresi:</b>	716915@meb.k12.tr	<b>Web sayfası adresi:</b>	<a href="https://sakaryaortaokulu.meb.k12.tr/">https://sakaryaortaokulu.meb.k12.tr/</a>
<b>Kurum Kodu:</b>	716915	<b>Öğretim Şekli:</b>	Normal Eğitim



## SUNUŞ

Günümüzde bilişim teknolojilerinde, ekonomide, sosyal ve kültürel alanda yaşanan hızlı ve sürekli değişim mevcut yapıların yeniden tanımlanmasını gerektirmektedir. Çünkü bireyin ve toplumun istek ve beklentileri sürekli değiştiği gibi okuldan ve eğitimden beklenenler de değişmektedir. Bu bağlamda okula ve eğitime yönelik iyileştirme ve geliştirme çalışmaları da zorunluluk haline gelmiştir. Geçmişten günümüze gelirken var olan yaratıcılığın getirdiği teknolojik ve sosyal anlamda gelişmişliğin ulaştığı hız, artık kaçınılmazları da önümüze sererek kendini göstermektedir. Güçlü ekonomik ve sosyal yapı, güçlü bir ülke olmanın ve tüm değişikliklerde dimdik ayakta durabilmenin kaçınılmazlığı da oldukça büyük önem taşımaktadır. Gelişen ve sürekliliği izlenebilen, bilgi ve planlama temellerine dayanan güçlü bir yaşam standardı ve ekonomik yapı; stratejik amaçlar, hedefler ve planlanmış zaman diliminde gerçekleşecek uygulama faaliyetleri ile stratejik plan oluşabilmektedir.

Sakarya Ortaokulumuz akademik, sosyal ve sportif başarısı yüksek, yeniliklere açık, kendini geliştirebilen, teknolojik gelişmelere uyum sağlayan öğrenci merkezli eğitim yapan, öğretmen, idareci, velileri ve çalışanları ile birlikte, veli-öğrenci başarı ve memnuniyetini temel alan kurum felsefesi ile bölgemizin önemli okullarından biri olmuştur. Çağdaş uygarlık seviyesine ulaşmak için toplumun ihtiyaçlarını anlayabilen, bu ihtiyaçlara çözüm üretmeyi görev sayan bilinçli, yenilikçi, katılımcı, manevi değerlerine bağlı ve güven duygusu gelişmiş nesiller yetiştirme gayretimiz devam edecektir. Öğrencileri derslerde uygulanacak öğretim yöntem ve teknikleriyle sosyal, kültürel ve eğitsel etkinliklerle kendilerini geliştirmelerine ve gerçekleştirmelerine yardımcı olmak; ailesine ve topluma karşı sorumluluk duyabilen, üretken, verimli, ülkenin ekonomik ve sosyal kalkınmasına katkıda bulunabilen bireyler olarak yetiştirmek; doğayı tanıma, sevme, koruma, insanın doğaya etkilerinin neler

olabileceğine ve bunların sonuçlarının kendisini de etkileyebileceğine ve bir doğa dostu olarak çevreyi her durumda koruma bilincini kazandırmak; Öğrencilere bilgi yüklemek yerine, bilgiye ulaşma ve bilgiyi kullanma yöntem ve tekniklerini öğretmek; Bilimsel düşünme, araştırma ve çalışma becerilerine yöneltmek; Öğrencilerin, sevgi ve iletişimin desteklediği gerçek öğrenme ortamlarında düşünsel becerilerini kazanmalarına, düşünsel güçlerini ortaya koymalarına ve kullanmalarına yardımcı olmak Kişisel ve toplumsal araç-gereci, kaynakları ve zamanı verimli kullanmalarını, okuma zevk ve alışkanlığı kazanmalarını sağlamak gibi görev ve sorumluluklarımızı yerine getirmek için yola çıkmış bulunmaktayız. Geleceğimizin teminatı olan öğrencilerimizi daha iyi imkânlarla yetiştirip, düşünce ufku ve yenilikçi ruhu açık Türkiye Cumhuriyeti'nin çitasını daha yükseklerle taşıyan bireyler olması için idareciler ve öğretmenler olarak özverili bir şekilde tüm azmimizle çalışmaktayız.

Okulumuz misyon, vizyon ve ilkeler çerçevesinde ve daha iyi bir eğitim seviyesine ulaşmak gayretiyle sürekli yenilenmeyi ve kalite kültürünü kendisine ilke edinmeyi amaçlamaktadır. Hazırladığımız Stratejik Plan ile okulumuzun bulunduğu yerden daha ileriye gitmesi hedeflenmiş, önümüzdeki beş yıl içinde hedeflenen çalışmalar belirlenmiştir. Bu stratejik plan Sakarya Orta Okulumuzun gelecek beş yılımızla ilgili bir sözleşme metni olarak üst makam ve amirlerimizle öğretmenlerimiz, öğrencilerimiz, velilerimiz ve çalışanlarımıza verilen sözüdür.

Çalışmalarından dolayı okulumuz üst ve alt stratejik plan ekiplerimize teşekkür eder, stratejik planımızın okulumuza hayırlı olmasını dilerim.

Erhan ŞİMŞEK  
OKUL MÜDÜRÜ

# İÇİNDEKİLER

SUNUŞ .....	4
1. GİRİŞ VE STRATEJİK PLANIN HAZIRLIK SÜRECİ .....	8
1.1 Strateji Geliştirme Kurulu ve Stratejik Plan Ekibi .....	8
1.2 Planlama Süreci .....	9
2. DURUM ANALİZİ .....	11
2.1 Kurumsal Tarihçe .....	11
2.2 Uygulanmakta Olan Stratejik Planın Değerlendirilmesi .....	14
2.3 Mevzuat Analizi .....	15
2.4 Üst Politika Belgeleri Analizi .....	18
2.5 Faaliyet Alanları ile Ürün/Hizmetlerin Belirlenmesi .....	18
2.6 Paydaş Analizi .....	21
2.7 Kuruluş İçi Analiz .....	23
2.7.1 Teşkilat Şeması .....	23
2.7.2 İnsan Kaynakları .....	25
2.7.3 Teknolojik Düzey .....	29
2.7.4 Mali Kaynaklar .....	30
2.7.5 İstatistik Veriler .....	31
2.8 Çevre Analizi (PESTLE) .....	35
2.9 Güçlü ve Zayıf Yönler ile Fırsatlar ve Tehditler (GZFT) Analizi .....	36
2.10 Tespit ve İhtiyaçların Belirlenmesi .....	40
3. GELECEĞE BAKIŞ .....	42
3.1 Misyon .....	42
3.2 Vizyon .....	42
3.3 Temel Değerler .....	42
3.4 Amaç, Hedef ve Performans Göstergesi ile Stratejiler .....	43
4. MALİYETLENDİRME .....	
5. İZLEME VE DEĞERLENDİRME .....	51
EKLER: .....	52

# **1.BÖLÜM**

## **GİRİŞ VE STRATEJİK PLANIN HAZIRLIK SÜRECİ**

# 1. GİRİŞ VE STRATEJİK PLANIN HAZIRLIK SÜRECİ

## 1.1 Strateji Geliştirme Kurulu ve Stratejik Plan Ekibi

Stratejik Planlama çalışmaları, Millî Eğitim Bakanlığı Strateji Geliştirme Başkanlığının 2022-21 Sayılı Genelgesi gereğince başlatılmıştır.

2024-2028 dönemi stratejik plan hazırlanması süreci Üst Kurul ve Stratejik Plan Ekibinin oluşturulması ile başlamıştır. Ekip tarafından oluşturulan çalışma takvimi kapsamında ilk aşamada durum analizi çalışmaları yapılmış ve durum analizi aşamasında paydaşlarımızın plan sürecine aktif katılımını sağlamak üzere paydaş anketi, toplantı ve görüşmeler yapılmıştır.

Durum analizinin ardından geleceğe yönelim bölümüne geçilerek okulumuzun amaç, hedef, gösterge ve eylemleri belirlenmiştir. Çalışmaları yürüten ekip ve kurul bilgileri altta verilmiştir.

*Tablo 1. Strateji Geliştirme Kurulu ve Stratejik Plan Ekibi Tablosu*

Strateji Geliştirme Kurulu Bilgileri		Stratejik Plan Ekibi Bilgileri	
Adı Soyadı	Ünvanı	Adı Soyadı	Ünvanı
Erhan ŞİMŞEK	Okul Müdürü	Gamze ÇİÇEK	Müdür Yardımcısı
Yaşar TEKİN	Müdür Yardımcısı	Neslihan KIRKTEPELİ	Öğretmen
Ramadan YILMAZ	Öğretmen	Alkan VATANSEVER	Öğretmen
Sibel KAPLAN	Öğretmen	Demet ÖKTEM	Öğretmen
Meral KILIÇ	Okul Aile Birliği Başk.	Kazım GENİŞ	Öğretmen
		Gülümser GÖZAYDIN	Öğretmen



## 1.2 Planlama Süreci

2024-2028 dönemi stratejik plan hazırlanma süreci, 18.10.2022 tarihinde Strateji Geliştirme Kurulu ve Okul Stratejik Plan Ekibi'nin oluşturulması ile başlamıştır. Ekip tarafından oluşturulan çalışma takvimi kapsamında, 2023-2024 eğitim öğretim yılı başında ilk aşamada durum analizi çalışmaları yapılmış ve durum analizi aşamasında, paydaşlarımızın plan sürecine aktif katılımını sağlamak üzere paydaş anketi, toplantı ve görüşmeler yapılmıştır. Sırasıyla Milli Eğitim Bakanlığı ve Bursa İl Milli Eğitim Müdürlüğü'nün stratejik planlarının yayınlanması beklenmiş ve sonrasında yayınlanan planlar üst politika belgeleri olarak incelenmiştir. Osmangazi İlçe Milli Eğitim Müdürlüğü'nün 26.04.2024 tarih ve 101109580 sayılı "2024-2028 Okul/Kurum Stratejik Plan Hazırlıkları" konulu yazılarına istinaden okulumuz Strateji Geliştirme Kurulu ve Okul Stratejik Plan Ekibi ile 30.04.2024 Salı günü okulumuz konferans salonunda bir toplantı yapılarak hazırlık, planlama ve süreç yönetimi konularında fikir alış veriş ve görev dağılımı yapılarak katılımcı bir anlayışla çalışmalara yön verilmiştir. Daha önceden başlanılan Durum analizi çalışmalarının gözden geçirilmesinin ardından geleceğe yönelim bölümüne geçilerek okulumuzun amaç, hedef, gösterge ve stratejileri belirlenmiştir.

Okulumuz 2024-2028 stratejik plan dokümanı, kurumun güçlü ve zayıf yönleri ile dış çevredeki fırsat ve tehditler göz önünde bulundurularak, eğitim alanında ortaya konan ve cumhuriyetimizin 100. Yılı hedeflerine uygun kalite standartlarına ulaşmak üzere yeni stratejiler geliştirmeyi ve bu stratejileri temel alan etkinlik ve hedeflerin belirlenmesini amaçlamaktadır.

Okulumuzda stratejik plan çalışmaları, 5018 sayılı Kamu Mali Yönetimi ve Kontrol Kanunu'nun gereği ve ilgili genelge doğrultusunda MEB Stratejik Plan Hazırlık Programına uygun olarak yürütülmektedir. Stratejik yönetimimiz, tüm paydaşların okul yönetimine katılımını sağlayan, paydaşları süreçlerin parçası olarak gören ve insan odaklılığı benimseyen bir anlayışa sahiptir.

# **2.BÖLÜM**

## **DURUM ANALİZİ**

## 2. DURUM ANALİZİ

Stratejik planlama sürecinin ilk adımı olan durum analizi, okulumuzun “neredeyiz?” sorusuna cevap vermektedir. Okulumuzun geleceğe yönelik amaç, hedef ve stratejiler geliştirebilmesi için öncelikle mevcut durumda hangi kaynaklara sahip olduğu ya da hangi yönlerinin eksik olduğu ayrıca, okulumuzun kontrolü dışındaki olumlu ya da olumsuz gelişmelerin neler olduğu değerlendirilmiştir. Dolayısıyla bu analiz, okulumuzun kendisini ve çevresini daha iyi tanımasına yardımcı olacak ve stratejik planın sonraki aşamalarından daha sağlıklı sonuçlar elde edilmesini sağlayacaktır.

Durum analizi bölümünde, aşağıdaki hususlarla ilgili analiz ve değerlendirmeler yapılmıştır;

- Kurumsal tarihçe
- Uygulanmakta olan planın değerlendirilmesi
- Mevzuat analizi
- Üst politika belgelerinin analizi
- Faaliyet alanları ile ürün ve hizmetlerin belirlenmesi
- Paydaş analizi
- Kuruluş içi analiz
- Dış çevre analizi (Politik, ekonomik, sosyal, teknolojik, yasal ve çevresel analiz)
- Güçlü ve zayıf yönler ile fırsatlar ve tehditler (GZFT) analizi
- Tespit ve ihtiyaçların belirlenmesi

## 2.1 Kurumsal Tarihçe



İl Ziraat Fidanlığı'na ait bir bahçe içerisinde Karamanköy İlkokulu adıyla 1953 yılında eğitim-öğretime açılan okulumuz, göçmen evleri şantiye binasında tadilat yapılarak 3 derslik, 3 öğretmen ve 200 öğrenci ile eğitim öğretime başlamıştır.

1963-1964 Eğitim Öğretim Yılı'nda Hürriyet İlkokulu'na taşınmış, bu binada bölgedeki ihtiyacı karşılamamış, şantiyeden bozma eski binaya dönmüştür

1964-1965 Öğretim Yılı'ndan itibaren SAKARYA İLKOKULU adı ile hizmet vermeye başlayan okulumuz 28 Mart 1975'te inşaatı tamamlanan yeni binasına taşınmıştır.

1977-1978 Öğretim Yılında Hürriyet Lisesi binasının da yapılması ile aynı bahçe içerisinde ilköğretim okulu olarak Hürriyet Lisesi ile birlikte eğitim faaliyetleri sürdürülmüştür.

1998-1999 Öğretim Yılından itibaren binanın fiziksel yetersizliği sebebiyle Tezok Kampusü'ndeki barakalarda 8 derslik, 1 laboratuvar, 1 anasınıfı (ek bina olarak) 2 yıl eğitim yapılmıştır.

2000-2001 Öğretim Yılından başlayarak Hürriyet Ticaret ve Sanayi Odası İlköğretim Okulunda eğitim öğretim faaliyetlerine devam eden okulumuz 2003-2004 Eğitim-Öğretim Yılı'ndan itibaren yeni binasına taşınmıştır.

Halen aynı binada faaliyetlerini sürdüren okulumuz 2012-2013 Eğitim-Öğretim yılından itibaren Sakarya Ortaokulu adını almıştır.

## 2.2 Uygulanmakta Olan Stratejik Planın Deęerlendirilmesi

### Uygulanmakta olan stratejik plan TEMA 1: EĐİTİM VE ÖĐRETİME ERİŐİM aısından

Eđitim de kaliteyi artırma	kriter	2019--2020	2020-2021	2021-2022	2022-2023
GerekleŐme Oranı	Öđrencileri bireysel ve takım alıŐmalarına yönlendirmek	30 kiŐi	120 kiŐi	210 kiŐi	240 kiŐi

### TEMA 2 aısından

Eđitim de kaliteyi artırma	kriter	2019--2020	2020-2021	2021-2022	2022-2023
GerekleŐme Oranı	İstek ve ihtiyalara göre eŐitli zamanlarda seminer ve kurslar düzenlemek	12	18	18	24

### TEMA 3 aısından

Kurumsal kapasite	kriter	2019--2020	2020-2021	2021-2022	2022-2023
GerekleŐme Oranı	Okul etkinliklerine paydaŐların azami düzeyde katılımlarını sađlamak.	%60	%70	%72	%75

Devam eden program da önemli baŐarılar sađlanmakla birlikte benzer temalarda geliŐtirme alıŐmaları devam edecektir.

## 2.3 Mevzuat Analizi

### Mevzuat Analizi Aşamasında Cevaplandırılması Gereken Temel Sorular

- Okul/kurumun çalışma usulleri ve iş süreçlerine ilişkin hangi düzenlemeler bulunmaktadır?
- Okul/kurum tarafından sunulan ürün ve hizmetler nelerdir? Bunların yararlanıcıları kimlerdir?
- Okul/kurum tarafından sunulan ürün ve hizmetlerin nitelik ve niceliğine ilişkin ne gibi hükümler bulunmaktadır.

Sakarya Ortaokulu, Türkiye Cumhuriyeti Devleti yapısı içinde Millî Eğitim Bakanlığının taşra teşkilatında yer alan bir kurumdur. Okul Müdürlüklerinin yasal yetki, görev ve sorumlulukları başta T.C. Anayasası olmak üzere, 10/07/2018 tarih ve 30474 sayılı Resmi Gazetede yayımlanan 1 Nolu Cumhurbaşkanlığı Teşkilatı Hakkında CK, 14/6/1973 tarihli ve 1739 sayılı Millî Eğitim Temel Kanunu, 222 sayılı İlköğretim ve Eğitim Kanunu, 5018 sayılı Kamu Mali Yönetimi ve Kontrol Kanununun 3. ve 9. maddeleri, ile diğer ilgili kanun maddeleri yanı sıra Kanun Hükmünde Kararname (KHK), Tüzük, Yönetmelik, Yönerge, Bakanlar Kurulu Kararı, Tebliğ, Usul ve Esaslar ile Genelgelere dayanılarak 23/10/2023 tarih ve 29154 sayılı Resmî Gazete 'de yayımlanan (son değişiklik) [Millî Eğitim Bakanlığı Okul Öncesi Eğitim ve İlköğretim Kurumları Yönetmeliğinde Değişiklik Yapılmasına Dair Yönetmelik](#) esaslarına göre belirlenmektedir.

Bu kapsamda Sakarya Ortaokulunun görevleri genel olarak; kendi adres kayıt bölgesindeki ortaokul düzeyindeki öğrencilerin (5-8. Sınıflar) eğitim öğretimiyle ilgili faaliyetleri yürütmektir. Okulumuz çalışmalarını yönetim ve sorumluluğunda bulunduğu Bursa ili Osmangazi İlçe milli Eğitim Müdürlüğüne bağlı olarak, yukarıda belirtilen hükümler kapsamında yürütmektedir.

<b>YASAL YÜKÜMLÜLÜK (GÖREVLER)</b>	<b>DAYANAK(KANUN, YÖNETMELİK, GENELGE, YÖNERGE)</b>
<b>Atama</b>	<b>657 Sayılı Devlet Memurları Kanunu</b>
	<b>Milli Eğitim Bakanlığına Bağlı Okul ve Kurumların Yönetici ve Öğretmenlerinin Norm Kadrolarına İlişkin Yönetmelik</b>
	<b>Milli Eğitim Bakanlığı Eğitim Kurumları Yöneticilerinin Atama ve Yer Değiştirmelerine İlişkin Yönetmelik</b>
	<b>Milli Eğitim Bakanlığı Öğretmenlerinin Atama ve Yer Değiştirme Yönetmeliği</b>
<b>Ödül, Disiplin</b>	<b>Devlet Memurları Kanunu</b>
	<b>6528 Sayılı Milli Eğitim Temel Kanunu İle Bazı Kanun ve Kanun Hükmünde Kararnamelerde Değişiklik Yapılmasına Dair Kanun</b>
	<b>Milli Eğitim Bakanlığı Personeline Başarı, Üstün Başarı ve Ödül Verilmesine Dair Yönerge</b>
	<b>Milli Eğitim Bakanlığı Disiplin Amirleri Yönetmeliği</b>
<b>Okul Yönetimi</b>	<b>1739 Sayılı Milli Eğitim Temel Kanunu</b>
	<b>Milli Eğitim Bakanlığı İlköğretim Kurumları Yönetmeliği</b>
	<b>Milli Eğitim Bakanlığı Okul Aile Birliği Yönetmeliği</b>
	<b>Milli Eğitim Bakanlığı Eğitim Bölgeleri ve Eğitim Kurulları Yönergesi</b>
	<b>MEB Yönetici ve Öğretmenlerin Ders ve Ek Ders Saatlerine İlişkin Karar</b>
	<b>Taşınır Mal Yönetmeliği</b>
<b>Eğitim-Öğretim</b>	<b>Anayasa</b>
	<b>1739 Sayılı Milli Eğitim Temel Kanunu</b>
	<b>222 Sayılı İlköğretim ve Eğitim Kanunu</b>
	<b>6287 Sayılı İlköğretim ve Eğitim Kanunu ile Bazı Kanunlarda Değişiklik Yapılmasına Dair Kanun</b>
	<b>Milli Eğitim Bakanlığı İlköğretim Kurumları Yönetmeliği</b>
	<b>Milli Eğitim Bakanlığı Eğitim Öğretim Çalışmalarının Planlı Yürütülmesine İlişkin Yönerge</b>
	<b>Milli Eğitim Bakanlığı Öğrenci Yetiştirme Kursları Yönergesi</b>
	<b>Milli Eğitim Bakanlığı Ders Kitapları ve Eğitim Araçları Yönetmeliği</b>
	<b>Milli Eğitim Bakanlığı Öğrencilerin Ders Dışı Eğitim ve Öğretim Faaliyetleri Hakkında Yönetmelik</b>
<b>Personel İşleri</b>	<b>Milli Eğitim Bakanlığı Personel İzin Yönergesi</b>



	<b>Devlet Memurları Tedavi ve Cenaze Giderleri Yönetmeliği</b>
	<b>Kamu Kurum ve Kuruluşlarında Çalışan Personelin Kılık Kıyafet Yönetmeliği</b>
	<b>Memurların Hastalık Raporlarını Verecek Hekim ve Sağlık Kurulları Hakkındaki Yönetmelik</b>
	<b>Milli Eğitim Bakanlığı Personeli Görevde Yükseltme ve Unvan Değişikliği Yönetmeliği</b>
	<b>Öğretmenlik Kariyer Basamaklarında Yükseltme Yönetmeliği</b>
<b>Mühür, Yazışma, Arşiv</b>	<b>Resmi Mühür Yönetmeliği</b>
	<b>Resmi Yazışmalarda Uygulanacak Usul ve Esaslar Hakkındaki Yönetmelik</b>
	<b>Milli Eğitim Bakanlığı Evrak Yönergesi</b>
	<b>Milli Eğitim Bakanlığı Arşiv Hizmetleri Yönetmeliği</b>
<b>Rehberlik ve Sosyal Etkinlikler</b>	<b>Milli Eğitim Bakanlığı Rehberlik ve Psikolojik Danışma Hizmetleri Yönet.</b>
	<b>Okul Spor Kulüpleri Yönetmeliği</b>
	<b>Milli Eğitim Bakanlığı İlköğretim ve Ortaöğretim Sosyal Etkinlikler Yönetmeliği</b>
<b>Öğrenci İşleri</b>	<b>Milli Eğitim Bakanlığı İlköğretim Kurumları Yönetmeliği</b>
	<b>Milli Eğitim Bakanlığı Demokrasi Eğitimi ve Okul Meclisleri Yönergesi</b>
	<b>Okul Servis Araçları Hizmet Yönetmeliği</b>
<b>İsim ve Tanıtım</b>	<b>Milli Eğitim Bakanlığı Kurum Tanıtım Yönetmeliği</b>
	<b>Milli Eğitim Bakanlığına Bağlı Kurumlara Ait Açma, Kapatma ve Ad Verme Yönetmeliği</b>
<b>Sivil Savunma</b>	<b>Sabotajlara Karşı Koruma Yönetmeliği</b>
	<b>Binaların Yangından Korunması Hakkındaki Yönetmelik</b>
	<b>Daire ve Müesseseler İçin Sivil Savunma İşleri Kılavuzu</b>

## 2.4 Üst Politika Belgeleri Analizi

Üst politika belgeleri;

- 12. Kalkınma Planı
- Cumhurbaşkanlığı Programı,
- Orta Vadeli Program,
- Cumhurbaşkanlığı Yıllık Programı,
- Millî Eğitim Bakanlığı Stratejik Planı,
- İl Millî Eğitim Müdürlüğü Stratejik Planı,
- İlçe Millî Eğitim Müdürlüğü Stratejik Planı

*Tablo 2. Üst Politika Belgeleri Analizi Tablosu*

Üst Politika Belgesi	İlgili Bölüm/Referans	Verilen Görevler/İhtiyaçlar
	Millî Eğitim Bakanlığı Stratejik Planı	İl/İlçe Millî Eğitim Müdürlüklerimizin ve okul/kurumların stratejik planda ele alacakları temel amaç, hedef ve performans göstergelerinin belirlenmesi
	İl Millî Eğitim Müdürlüğü Stratejik Planı	İldeki okulların stratejik planda ele alacakları temel amaç, hedef ve performans göstergelerinin belirlenmesi
	İlçe Millî Eğitim Müdürlüğü Stratejik Planı	İlçedeki okulların stratejik planda ele alacakları temel amaç, hedef ve performans göstergelerinin belirlenmesi

### **Tablo: Faaliyet Alanları 2.5 Faaliyet Alanları ile Ürün/Hizmetlerin Belirlenmesi**

2024-2028 stratejik plan hazırlık sürecinde okulumuz faaliyet alanları ile ürün ve hizmetlerinin belirlenmesine yönelik çalışmalar yapılmıştır. Bu kapsamda birimlerinin yasal yükümlülükleri, standart dosya planı ve kamu hizmet envanteri incelenmiştir. Stratejik plan çalışmaları çerçevesinde sürece yönelik olarak gerçekleştirilen faaliyetler şunlardır:

- Stratejik planlama ekibi kurulmuştur.
- Stratejik planlama ekibi üyelerinin konuyla ilgili eğitimleri sağlanmıştır.
- İlçe Millî Eğitim Müdürlüğü'nün stratejik planlama ile ilgili yaptığı tüm rehberlik çalışmalarına katılım sağlanmıştır.

Tablo 3. Faaliyet Alanlar/Ürün ve Hizmetler Tablosu

Faaliyet Alanı	Ürün/Hizmetler
<b>Öğretim-eğitim faaliyetleri</b>	<b>Öğrenci İşleri</b> Kayıt-nakil işleri Devam-devamsızlık Sınıf geçme Üst öğrenime geçiş işlemleri Sınav hizmetleri DYK-Destekleme ve Yetiştirme Kursları Yabancı dil gelişimi
<b>Rehberlik faaliyetleri</b>	Öğrencilere rehberlik yapmak Velilere rehberlik etmek Rehberlik faaliyetlerini yürütmek Eğitsel tanılama ve yönlendirme Psikososyal koruma, önleme ve müdahale hizmetleri LGS Çalışmaları
<b>Sosyal faaliyetler</b>	Geziler Zeka oyunları Sergiler Kulüp çalışmaları
<b>Sportif faaliyetler</b>	Futbol-Voleybol-Atletizm-Basketbol-Yüzme-Eskrim- Karate/Tekvando-Tenis-Futsal-Satranç
<b>Kültürel ve sanatsal faaliyetler</b>	Tiyatro-Drama Koro çalışmaları Resim
<b>İnsan kaynakları faaliyetleri (mesleki gelişim faaliyetleri, personel etkinlikleri...)</b>	Derece terfi Hizmet içi eğitim Özlük hakları Atama-yer değiştirme Mali konular Yardımcı hizmetler
<b>Okul aile birliği faaliyetleri</b>	Temizlik Hijyen Malzemeleri Yardımcı Hizmetli Personel Mezuniyet vb Etkinlikler
<b>Öğrencilere yönelik faaliyetler</b>	Eğitim Öğretim Sanatsal-Sportif-Kültürel Etkinlikler Beslenme Okul Sağlığı Çalışmaları Okul Güvenliği

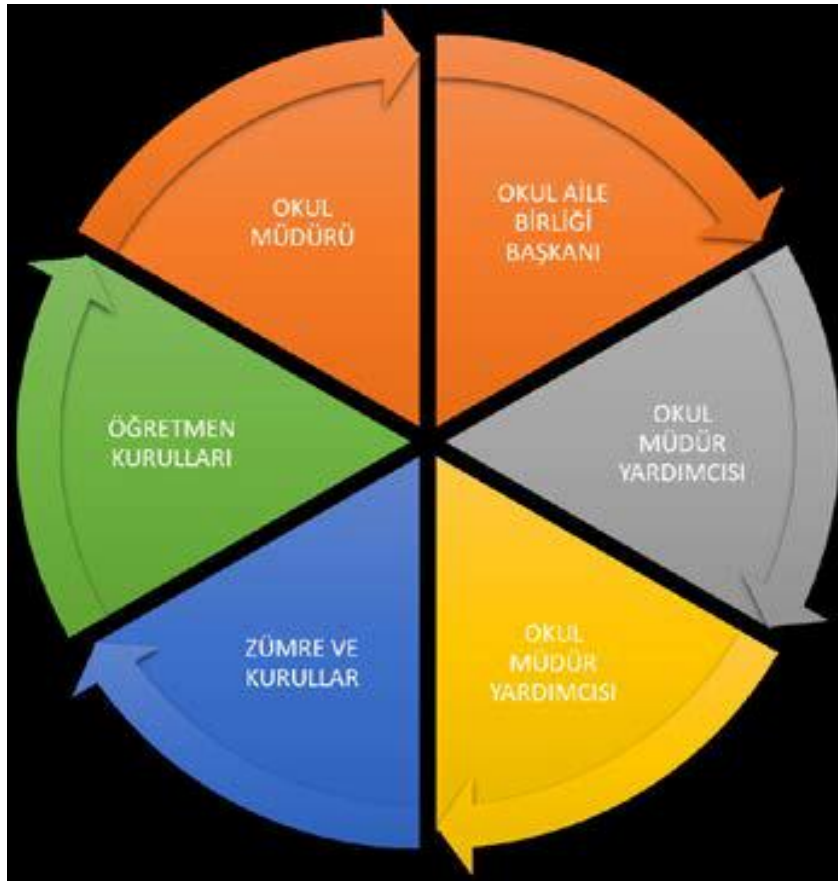
	Ulaşım ve Taşıma-Servis Hizmetleri Belge işleri
<b>Ölçme değerlendirme faaliyetleri</b>	Ders Sınavları Ülke ve İl geneli ortak sınavlar LGS ve İOKBS Sınavları Dört beceride (dinleme, konuşma, okuma, yazma) Türkçe dil yeterliklerinin belirlenmesi ve ölçülmesi
<b>Öğrenme ortamlarına yönelik faaliyetler</b>	Okuldaki Fiziki Ortamların İyileştirme Çalışmaları BT sınıfı, bilişim ve kodlama, dijital içerik ve kaynakların zenginleştirilmesi Sivil savunma ve tahliye tatbikatları İSG çalışmaları TKYS işlemleri
<b>Ders dışı faaliyet ve Projeler</b>	Sosyal Projeler TÜBİTAK Projeleri AB Projeleri E-Twinning Projeleri

## 2.6 Paydaş Analizi

Kurumumuzun temel paydaşları öğrenci, veli ve öğretmen olmakla birlikte eğitimin dışsal etkisi nedeniyle okul çevresinde etkileşim içinde olunan geniş bir paydaş kitlesi bulunmaktadır. Paydaşlarımızın görüşleri anket, toplantı, dilek ve istek kutuları, elektronik ortamda iletilen önerilerde dâhil olmak üzere çeşitli yöntemlerle sürekli olarak alınmaktadır.

Okulumuz paydaş analizi çalışmaları kapsamında kurum personelinin tamamına öğretmen, idareci, memur ve yardımcı personel ile öğrenci ve velilerimize sorularak anket çalışması uygulanmış olup öncelikle ürün, hizmetler ve faaliyet alanlarından yola çıkılarak paydaş listesi hazırlanmıştır. Söz konusu listenin hazırlanmasında temel olarak kurumun mevzuatı, teşkilat şeması, gerçekleştirilen toplantılar, beyin fırtınası yöntemi, alınan görüşlerin sonuçları, yasal yükümlülüklerle bağlı olarak belirlenen faaliyet alanlarından yararlanılmıştır.

Paydaş analizi süreci gerçekleştirildikten sonra beyin fırtınası uygulaması ve memnuniyet anketi sonuçları değerlendirilerek elde edilen görüş ve öneriler ile belirlenen sorun alanları, kurum içi ve çevre analizleri, GZFT analizi ve geleceğe yönelim bölümünün hedef ve tedbirlerine yansıtılmıştır.



*Tablo 4. Paydaş Sınıflandırma ve Önceliklendirme Tablosu*

<b>PAYDAŞLAR</b>	<b>İÇ PAYDAŞ</b>	<b>DIŞ PAYDAŞ</b>	<b>ÖNCELİĞİ</b> (5 Yüksek Öncelik -1 Düşük Öncelik)
Millî Eğitim Bakanlığı		X	5
Valilik		X	5
İl Millî Eğitim Müdürlüğü		X	5
Kaymakamlık		X	5
İlçe Millî Eğitim Müdürlüğü		X	5
Öğretmenler	X		5
Okul Müdürü	X		5
Müdür Yardımcıları	X		5
Öğrenciler	X		5
Veliler		X	4
Okul Aile Birliği	X		5
Diğer çalışanlar	X		4
Uludağ Üniversitesi		X	3
Nilüfer Belediyesi		X	3
Güvenlik Güçleri (Emniyet, Jandarma)		X	3
Muhtarlık		X	3
Sivil Toplum Kuruluşları		X	2
Sağlık Kuruluşları		X	2
Hayırseverler		X	4

### Öğrenci Anketi Sonuçları:

Okulumuzda uygulanan öğrenci görüş değerlendirme anketi sonuçlarına göre öğrencilerin %85'i okulun olumlu (başarılı) yönlerine ilişkin görüş bildirirken %15'i ise olumsuz (başarısız) yönlerine ilişkin görüş bildirmiştir.

### Öğretmen Anketi Sonuçları:

Okulumuzda uygulanan memnuniyet anketi sonuçlarına göre öğretmenlerin %93'ü okulun fiziki yapısı, eğitim ve öğretim durumu ile ilgili çok memnun oldukları %7'sinin ise çok memnun olmadığı tespit edilmiştir.

### Veli Anketi Sonuçları:

Okulumuzda uygulanan memnuniyet anketi sonuçlarına göre velilerin %85'i okulun fiziki yapısı, eğitim ve öğretim durumu ile ilgili çok memnun oldukları %15'sinin ise çok memnun olmadığı tespit edilmiştir.

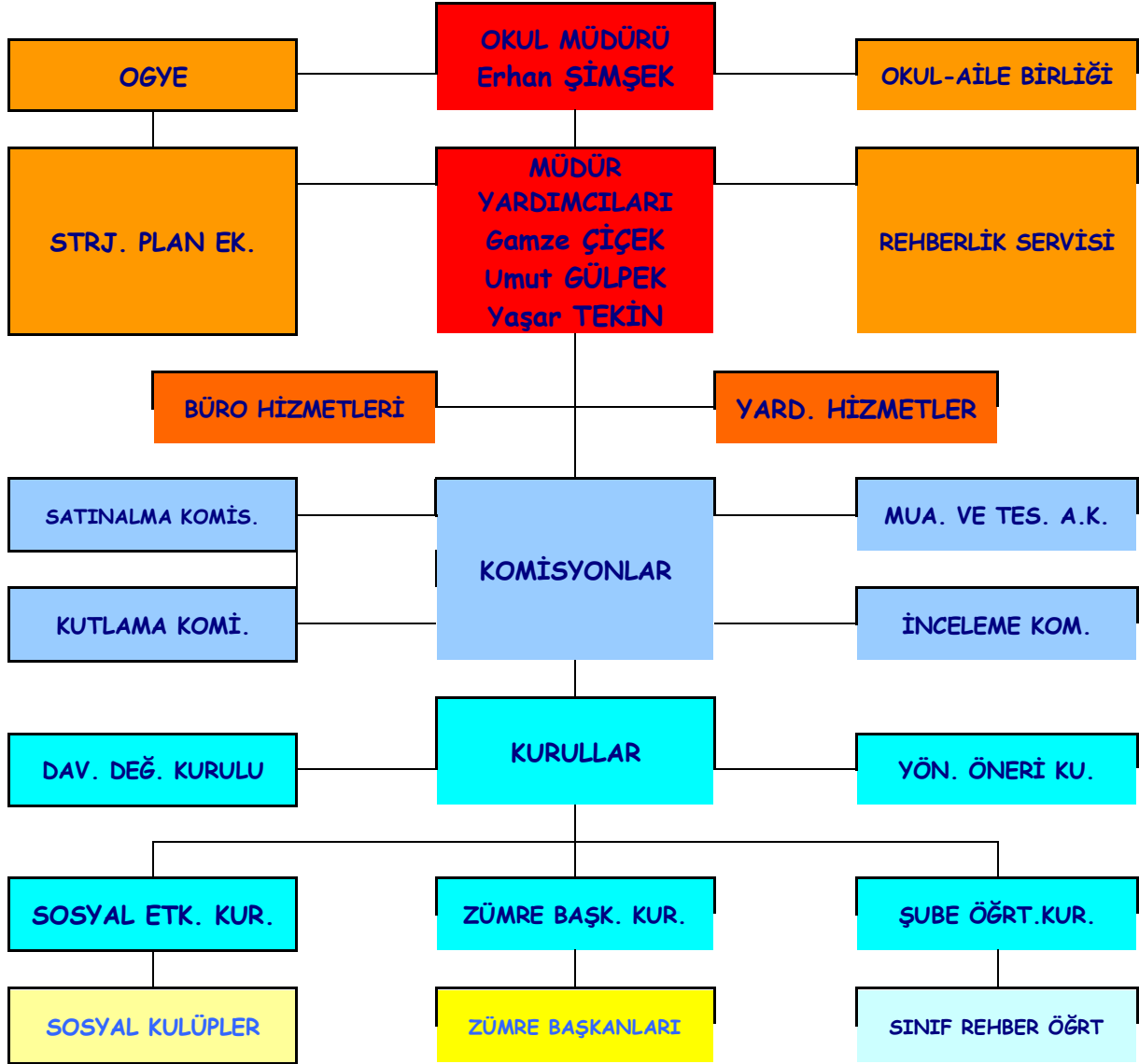
## 2.7 Kuruluş İçi Analiz

Okul Müdürü tarafından, Müdür Yardımcısının görev dağılımı yapılarak, işlerin uyumlu bir şekilde yürütülmesi ve süreklilik kazanması sağlanmıştır. İdarecilerin ve öğretmenlerin, seminerlere katılması sağlanarak, sınıflarda etkili performans göstermeleri sağlanmıştır..

Bunlar:

- Sorunun çözümüne hâkim olma,
- Çözüm yolları geliştirme,
- İletişim kurma,
- İkna edici olma,
- Öğrencinin dolayısıyla velinin memnuniyeti şeklinde sıralanabilir

## 2.7.1 Teşkilat Şeması





## 2.7.2 İnsan Kaynakları

Bu bölümde; okulumuz personeline ilişkin nicel veriler ile personelin sahip olduğu niteliklerin analizi yapılmıştır.

*Tablo 5. Çalışanların Görev Dağılımı*

Unvan	<i>Erkek</i>	<i>Kadın</i>	<i>Toplam</i>
<i>Okul Müdürü</i>	<i>1</i>	<i>0</i>	<i>1</i>
<i>Müdür Yardımcısı</i>	<i>2</i>	<i>1</i>	<i>3</i>
<i>Branş Öğretmenleri</i>	<i>19</i>	<i>51</i>	<i>70</i>
<i>Rehber Öğretmen</i>	<i>0</i>	<i>3</i>	<i>3</i>
<i>TOPLAM</i>	<i>22</i>	<i>56</i>	<i>78</i>

*Tablo 6. İdari Personelin Hizmet Süresine İlişkin Bilgiler*

Hizmet Süreleri	Kadın	Erkek	Hizmet Yılı	Toplam
1-3 Yıl	1	1		2
4-6 Yıl				
7-10 Yıl		1		1
11-15 Yıl				
16-20				
20 ve üzeri		1		1

**Tablo 7. Öğretmen Norm Kadro Durumları**

Sıra No	Branş Adı	Ders Saati	Norm Kadro	Kadrolu	Sözleşmeli	Aylıksız İzinde	Ücretli/ Görevlendirme	TOPLAM	İhtiyaç/ Fazlalık
1	Okul Müdürü	2	1	1	0	0	0	1	0
2	Müdür Başyardımcısı	0	0	0	0	0	0	0	0
3	Müdür Yardımcısı	18	3	3	0	0	0	3	0
4	Beden Eğitimi	82	4	7		1		8	4
5	Bilişim Tekn.	50	2	3				3	1
6	Din K. Ve Ahlak B.	108	5	4				4	1
7	Fen Bil.	158	7	8				8	1
8	Görsel San.	57	3	3				3	0
9	İngilizce	141	7	9				9	2
10	Matematik	193	8	9				9	1
11	Müzik	57	3	3				3	0
12	Özel Eğitim		4	3			1	4	1
13	Rehberlik		3	3				3	0
14	Sos Bil.	108	5	5				5	0
15	Tekn. Ve Tas.	88	4	4				4	0
16	Türkçe	210	10	10				10	0
	<b>TOPLAM</b>	<b>1252</b>	<b>66</b>	<b>75</b>		<b>1</b>	<b>1</b>	<b>77</b>	

*Tablo 8. Kurumdaki Mevcut Hizmetli/ Memur Sayısı*

	<b>Görevi</b>	<b>Erkek</b>	<b>Kadın</b>	<b>Eğitim Durumu</b>	<b>Hizmet Yılı</b>
<b>1</b>	Memur	0	1	Lise	1
<b>2</b>	Hizmetli				
<b>3</b>	Hizmetli				
<b>4</b>	Hizmetli				
<b>5</b>	Hizmetli				

**Tablo 9. Okul/kurum Rehberlik Hizmetleri**

Mevcut Kapasite				Mevcut Kapasite Kullanımı ve Performans					
Psikolojik Danışman Norm Sayısı	Görev Yapan Psikolojik Danışman Sayısı	İhtiyaç Duyulan Psikolojik Danışman Sayısı	Görüşme Odası Sayısı	Danışmanlık Hizmeti Alan			Rehberlik Hizmetleri ile İlgili Düzenlenen Eğitim/Paylaşım Toplantısı vb. Faaliyet Sayısı		
				Öğrenci Sayısı	Öğretmen Sayısı	Veli Sayısı	Öğretmenlere Yönelik	Öğrencilere Yönelik	Velilere Yönelik
3	3	0	3	1170	74	1170	4	11	2

### 2.7.3 Teknolojik Düzey

Teknolojik kaynaklar başta olmak üzere okulumuzda bulunan çalışır durumdaki donanım malzemesine ilişkin bilgiye alttaki tabloda yer verilmiştir.

**Tablo 10. Teknolojik Araç-Gereç Durumu**

Akıllı Tahta Sayısı	39	TV Sayısı	1
Masaüstü Bilgisayar Sayısı	3	Yazıcı Sayısı	9
Taşınabilir Bilgisayar Sayısı	4	Fotokopi Makinası Sayısı	3
Projeksiyon Sayısı	1	İnternet Bağlantı Hızı	200

**Tablo 11. Fiziki Mekân Durumu**

Fiziki Mekân	Var	Yok	Adedi	İhtiyaç
Öğretmen Çalışma Odası	x		1	1
Ekipman Odası	x		1	1
Kütüphane	x		1	1
Rehberlik Servisi	x		3	0
Resim Odası		x		2
Müzik Odası		x		2
Çok Amaçlı Salon	x			0
Spor Salonu		x		1

## 2.7.4 Mali Kaynaklar

Okul/Kurumun mali kaynak analizi aşağıda belirtilmiştir.

*Tablo 12. Kaynak Tablosu*

<b>Kaynaklar</b>	<b>2023</b>	<b>2024</b>	<b>2025</b>	<b>2026</b>	<b>2027</b>	<b>2028</b>
Genel Bütçe	0	0	0	0	0	0
Okul Aile Birliği	427000	540000	600000	700000	800000	850000
Özel İdare	0	0	0	0	0	0
Kira Gelirleri	59000	80000	140000	160000	185000	210000
Döner Sermaye	0	0	0	0	0	0
Dış Kaynak/Projeler	0	0	0	0	0	0
Diğer	0	0	0	0	0	0
<b>TOPLAM</b>	<b>486000</b>	<b>620000</b>	<b>740000</b>	<b>860000</b>	<b>985000</b>	<b>1060000</b>

*Tablo 13. Gelir-Gider Tablosu*

<b>YILLAR</b>	<b>2021</b>		<b>2022</b>		<b>2023</b>	
<b>HARCAMA KALEMLERİ</b>	<b>GELİR</b>	<b>GİDER</b>	<b>GELİR</b>	<b>GİDER</b>	<b>GELİR</b>	<b>GİDER</b>
Temizlik		20000		140000		210000
Küçük Onarım		15000		18000		69000
Bilgisayar Harcamaları				8000		12000
Büro Makinaları Harcamaları		5000		60000		25000
Telefon	114000		214000		486000	
Sosyal Faaliyetler		3500		10000		15000
Kırtasiye		12000		30000		66000
<b>GENEL TOPLAM</b>		<b>55500</b>		<b>266000</b>		<b>397000</b>

## 2.7.5 İstatistik Veriler

Okulumuzun binası ile açık ve kapalı alanlarına ilişkin temel bilgiler altta yer almaktadır.

Okul Bölümleri		Özel Alanlar	Var	Yok
Okul Kat Sayısı	<b>3</b>	Çok Amaçlı Salon	<b>x</b>	
Derslik Sayısı	<b>39</b>	Çok Amaçlı Saha		<b>x</b>
Derslik Alanları (m2)	<b>48</b>	Kütüphane	<b>x</b>	
Kullanılan Derslik Sayısı	<b>37</b>	Fen Laboratuvarı	<b>x</b>	
Şube Sayısı	<b>37</b>	Bilgisayar Laboratuvarı	<b>x</b>	
İdari Odaların Alanı (m2)	<b>30</b>	İş Atölyesi	<b>x</b>	
Öğretmenler Odası (m2)	<b>80</b>	Beceri Atölyesi	<b>x</b>	
Okul Oturum Alanı (m2)	<b>1048</b>	Pansiyon		<b>x</b>
Okul Bahçesi (Açık Alan)(m2)	<b>3958</b>			
Okul Kapalı Alan (m2)	<b>3050</b>			
Sanatsal, bilimsel ve sportif amaçlı toplam alan (m2)	<b>260</b>			
Kantin (m2)	<b>50</b>			

### Öğrenci sayıları (Yıllara Göre)

Öğrenci Sayıları	2021	2022	2023
Toplam	1250	1210	11190

### Sınıf Öğrenci sayıları (2023-2024)

SINIFI	ERKEK	KIZ	Toplam
5/A	17	15	32
5/B	15	17	32
5/C	16	15	31
5/D	16	16	32
5/E	15	16	31
5/F	15	16	31
5/G	15	15	30
5/H	16	16	32
5/I	16	15	31
6/A	17	19	36
6/B	18	17	35
6/C	17	18	35
6/D	20	16	36
6/E	18	17	35
6/F	17	17	34
6/G	16	18	34
6/H	16	19	35



7/A	18	16	34
7/B	18	16	34
7/C	17	16	33
7/D	17	16	33
7/E	16	17	33
7/F	16	18	34
7/G	18	15	33
7/H	17	16	33
7/I	18	16	34
8/A	18	17	35
8/B	18	16	34
8/C	17	17	34
8/D	16	18	34
8/E	18	16	34
8/F	16	18	34
8/G	16	18	34
8/H	17	17	34
8/I	16	18	34
Özel Eğitim	3	2	5
Otizm	1	0	1
<b>TOPLAM</b>	<b>593</b>	<b>583</b>	<b>1176</b>

## Genel istatistiksel veriler

Yıllara Göre	2021	2022	2023
Açılan DYK Kurs Sayısı	102	102	0
DYK da Görev Alan Öğretmen Sayısı	36	30	0
Yapılan Kermes Sayısı	2	2	2
Yapılan Gezi Sayısı	6	9	15
Geziye Katılan Öğrenci Sayısı	800	950	1200
Devamsız Öğrenci Sayısı	45	42	12
Sportif Faaliyetlere Katılan Öğrenci Sayısı	150	200	450
Sportif Faaliyet Sayısı	8	12	30

## 2.8 Çevre Analizi (PESTLE)

Çevre analiziyle okul/kurum üzerinde etkili olan veya olabilecek politik, ekonomik, sosyo-kültürel, teknolojik, yasal çevresel dış etkenlerin tespit edilmesi amaçlanmıştır.

Politik	Siyasi erkin, bazı bölgelerdeki eğitim ve öğretime erişim hususunda yaşanan sıkıntıların çözümünde olumlu katkı sağlaması
Ekonomik	Eğitim öğretim ortamları ile hizmet birimlerinin fiziki yapısının geliştirilmesini ve eğitim yatırımların artmasının sağlaması
Sosyolojik	Kitlesele göç ile gelen bireylerin topluma uyumunu kolaylaştıran sosyal yapı
Teknolojik	Teknoloji aracılığıyla eğitim öğretim faaliyetlerinde ihtiyaca göre altyapı, sistem ve donanımların geliştirilmesi ve kullanılması ile öğrenme süreçlerinde dijital içerik ve beceri destekli dönüşüm imkânlarına sahip olunması
Mevzuat-Yasal	Bakanlığın mevzuat çalışmalarında yeni sisteme uyum sağlamada yasal dayanaklara sahip olması “Bir Milyon Öğretmen, Bir Milyon Fikir” projesi kapsamında öğretmenlerden fikirlerin bakanlık tarafından mevzuata dönüştürülmesi
Ekolojik	Çevre duyarlılığı olan kuramların MEB ile iş birliği yapması, uygulanan müfredatta çevreye yönelik tema ve kazanımların bulunması
Ekonomik	Eğitim kaynaklarının kullanımının etkili ve etkin planlanamaması, diğer kurumlar ve sivil toplumun eğitime finansal katkısının yetersizliği, bölgeler arası ekonomik gelişmişlik farklılığı
Sosyolojik	Kentlerin hızla genişlemesi ve bunun yol açtığı yeni okullara olan ihtiyacın artması Yeni istihdam tarzları, artan hareketlilik ve yoksulluktaki yoğunlaşma etkisiyle değişen aile yapısı ve sosyal yapı
Teknolojik	Son yıllarda teknolojinin yaygınlaşmasıyla beraber çocuklarda artan teknoloji bağımlılığı Teknoloji bağımlılığının çocukları asosyal kişiliklere dönüştürmesi
Mevzuat-Yasal	İlköğretim Kurumları Yönetmeliğinin öğrenci disiplini ile ilgili maddelerin yetersizliği
Ekolojik	Yaşadığımız çevrede hava kirliliğinin önemli tehdit oluşturması
Sosyolojik	Kentlerin hızla genişlemesi ve bunun yol açtığı yeni okullara olan ihtiyacın artması Yeni istihdam tarzları, artan hareketlilik ve yoksulluktaki yoğunlaşma etkisiyle değişen aile yapısı ve sosyal yapı
Teknolojik	Son yıllarda teknolojinin yaygınlaşmasıyla beraber çocuklarda artan teknoloji bağımlılığı Teknoloji bağımlılığının çocukları asosyal kişiliklere dönüştürmesi

## 2.9 Güçlü ve Zayıf Yönler ile Fırsatlar ve Tehditler (GZFT) Analizi

Okul/kurumun güçlü ve zayıf yönleri ile okul/kurum dışında oluşabilecek fırsatlar ve tehditler belirlenmiştir.

*Tablo 15. GZFT Analizi*

İç Çevre	
Güçlü Yönler	Zayıf Yönler
Dış Çevre	
Fırsatlar	Tehditler

İÇ ÇEVRE	GÜÇLÜ YÖNLER
Öğrenciler	<ul style="list-style-type: none"><li>• Başarı odaklı olması</li><li>• Sosyal, kültürel, sportif etkinliklerdeki başarı</li><li>• Sürekli devamsız öğrenci sayısının az olması</li><li>• Öğrencilerin fikir ve isteklerine önem verilmesi</li><li>• Okul etkinlik, yarışma ve kurslarına katılımın yüksek olması</li></ul>
Çalışanlar	<ul style="list-style-type: none"><li>• Her branştan öğretmenlerin kadrolu ve tecrübeli olması</li><li>• Öğretmenlerin akademik olarak öğrenciyi hazırlaması</li><li>• İşlerinde yetkin hizmetli ve memur personelinin olması</li><li>• Öğretmenlerin öğrenciyi sosyal faaliyetlere teşvik etmesi</li><li>• Öğretmenlerin fikirlerine önem verilmesi</li><li>• Çalışanların uyumu</li></ul>
Veliler	<ul style="list-style-type: none"><li>• Ailelerin, eğitim-öğretim faaliyetlerine önem vermesi</li><li>• Başarı odaklı olması</li><li>• Öğrenciyi sosyal faaliyetlere teşvik etmesi</li><li>• Velilerin fikirlerine önem verilmesi</li><li>• Velilerin eğitim seviyesi</li></ul>
Bina ve Yerleşke	<ul style="list-style-type: none"><li>• Okulun konumu ve ulaşım kolaylığı</li><li>• Okul ortamının temiz, bakımlı ve derli toplu olması.</li><li>• Bilişim Teknolojileri Sınıfının olması</li><li>• Teknoloji Tasarım sınıfının olması</li><li>• Özel Eğitim sınıfının olması</li><li>• Kütüphanenin olması</li><li>• Çok Amaçlı Salonun olması</li><li>• Okul bahçesinin kullanışlı olması</li></ul>
Donanım	<ul style="list-style-type: none"><li>• ADSL bağlantısının olması</li><li>• Okul web sitesi</li></ul>

	<ul style="list-style-type: none"><li>• Bilişim Teknolojileri Sınıfının olması</li><li>• Sınıfların tümünde ET olması</li></ul>
Bütçe	<ul style="list-style-type: none"><li>• Okul Aile Birliğinin iş birliğine açık olması</li></ul>
Yönetim Süreçleri	<ul style="list-style-type: none"><li>• Liderlik davranışlarını sergileyebilen yönetici ve çalışanların bulunması</li><li>• Öğretmen yönetici iş birliğinin ve uyumun güçlü olması</li><li>• Yönetimin çözüm odaklı olması</li><li>• Sosyal Faaliyetlerin desteklenmesi</li></ul>
İletişim Süreçleri	<ul style="list-style-type: none"><li>• Öğretmen yönetici iş birliğinin güçlü olması</li><li>• Veli iletişiminin güçlü olması</li><li>• Öğretmen öğrenci iş birliğinin güçlü olması</li><li>• Veli öğrenci iletişimi ve iş birliğinin güçlü olması</li></ul>
Diğer	<ul style="list-style-type: none"><li>• Ders dışı faaliyetlerin yapılması</li><li>• Disiplin anlayışı</li><li>• Okul güvenliği</li><li>• Temizlik ve düzene önem verilmesi</li><li>• Okul kursları</li><li>• Rehberlik servisi</li><li>• Öğrenci başarısı, ödül sistemi ve motivasyon artırıcı uygulamaların olması</li></ul>

<b>İÇ ÇEVRE</b>	<b>ZAYIF YÖNLER</b>
Öğrenciler	<ul style="list-style-type: none"> <li>• Öğrenciler için dolapların olmaması</li> <li>• Sınıf mevcutlarının fazla olması</li> <li>• Soğuk ve yağışlı havalarda öğrencilerin bekleyeceği bir yer olmaması</li> <li>• İkili eğitim olması</li> <li>• Ulaşım sorunları</li> </ul>
Çalışanlar	<ul style="list-style-type: none"> <li>• Sınıf mevcutları</li> <li>• Personel sayısının yetersizliği</li> </ul>
Veliler	<ul style="list-style-type: none"> <li>• Veli toplantıları</li> <li>• Veli katılımının yetersiz olması</li> <li>• Çalışan velilerin okulla iletişimi</li> </ul>
Bina ve Yerleşke	<ul style="list-style-type: none"> <li>• Sportif faaliyetler için kapalı spor salonunun olmayışı</li> <li>• İkili eğitim yapılması</li> <li>• Dil laboratuvarının olmaması</li> <li>• Soğuk ve yağışlı havalarda öğrencilerin bekleyeceği bir yer olmaması</li> <li>• Kantinin yetersiz oluşu</li> </ul>
Donanım	<ul style="list-style-type: none"> <li>• Etkileşimli tahtaların eski olması</li> <li>• BT sınıflarının çok eski olması</li> <li>• Fen laboratuvarının eski olması</li> </ul>
Bütçe	<ul style="list-style-type: none"> <li>• Yeterli ödenek olmaması</li> </ul>
Yönetim Süreçleri	<ul style="list-style-type: none"> <li>• Değişik yerlerden öğrenci gelmesi kültürel farklılıklar olması</li> </ul>
İletişim Süreçleri	<ul style="list-style-type: none"> <li>• Veli iletişim bilgilerinin zaman zaman değişmesi</li> </ul>
Diğer	<ul style="list-style-type: none"> <li>• Nakil ve göçle gelen öğrenciler</li> </ul>

<b>DIŞ ÇEVRE</b>	<b>FIRSATLAR</b>
Politik	Mülki ve yerel yetkililerle olan olumlu diyalog ve iş birliği
Ekonomik	Velilerin gelir seviyesi
Sosyolojik	Velilere kısa sürede ulaşılabilmesi Okulumuzun tercih edilen bir okul olması Öğrencilerimizin okul öncesi eğitimi almış olması Öğretmen kadromuzun tecrübeli olması
Mevzuat-Yasal	Mülki ve yerel yetkililerle olan olumlu diyalog ve iş birliği Okulumuzun diğer okullar ve kurumlarla iletişiminin güçlü olması Hizmet alanların beklenti ve görüşlerinin dikkate alınması Okul polisinin ve güvenliğinin olması
Ekolojik-Çevresel	Okula ulaşımın kolay olması Okulumuzun yakınlarında klinik, sağlık ocağı ve hastane bulunması

<b>DIŐ ÇEVRE</b>	<b>TEHDİTLER</b>
Politik	Eđitim sistemindeki deđişiklikten dolayı velilerin özel okulları tercih etmesi
Ekonomik	Ekonomik imkânların sınırlı olması
Sosyolojik	Parçalanmış ve problemlili aileler Özel servislerle taşınan öğrenciler
Teknolojik	Medyanın eğitici görevini yerine getirmemesi Teknolojinin ve sosyal medyanın öğrencilerin hayatındaki olumsuz etkileri Cep telefonu ve tablet kullanımının derslere ilgiyi azaltması
Mevzuat-Yasal	Eđitim sistemindeki sık deđişiklikler
Ekolojik-Çevresel	Çevrede trafiđin yoğun olduđu caddeler bulunması

## 2.10 Tespit ve İhtiyaçların Belirlenmesi

Paydaş analizi, kurum içi ve dışı analiz sonucunda Okulumuzun faaliyetlerine ilişkin gelişim ve sorun alanları tespit edilmiştir. Belirlenen gelişim ve sorun alanları üç tema altında gruplandırılarak plan mimarisinin oluşturulmasında temel alınmıştır.

Gelişim ve sorun alanları analizi ile GZFT analizi sonucunda ortaya çıkan sonuçların planın geleceğe yönelim bölümü ile ilişkilendirilmesi ve buradan hareketle hedef, gösterge ve eylemlerin belirlenmesi sağlanmaktadır.

Gelişim ve sorun alanları ayrımında eğitim ve öğretim faaliyetlerine ilişkin üç temel tema olan Eğitime Erişim, Eğitimde Kalite ve kurumsal Kapasite kullanılmıştır. Eğitime erişim, öğrencinin eğitim faaliyetine erişmesi ve tamamlamasına ilişkin süreçleri;

Eğitimde kalite, öğrencinin akademik başarısı, sosyal ve bilişsel gelişimi ve istihdamı da dâhil olmak üzere eğitim ve öğretim sürecinin hayata hazırlama evresini; Kurumsal kapasite ise kurumsal yapı, kurum kültürü, donanım, bina gibi eğitim ve öğretim sürecine destek mahiyetinde olan kapasiteyi belirtmektedir.



# **3.BÖLÜM**

## **GELECEĞE BAKIŞ**

### 3. GELECEĞE BAKIŞ

Okul Müdürlüğümüzün Misyon, vizyon, temel ilke ve değerlerinin oluşturulması kapsamında öğretmenlerimiz, öğrencilerimiz, velilerimiz, çalışanlarımız ve diğer paydaşlarımızdan alınan görüşler, sonucunda stratejik plan hazırlama ekibi tarafından oluşturulan Misyon, Vizyon, Temel Değerler; Okulumuz üst kurulana sunulmuş ve üst kurul tarafından onaylanmıştır.

#### 3.1 Misyon

*Sakarya Ortaokulu, Türk Milli Eğitimin temel amaçları ve genel ilkeleri ışığında, çağın gereklerine göre kendini geliştiren, insani ve kültürel değerlerimizi benimseyen, koruyan; topluma yararlı, sosyal, mutlu ve başarılı bireyler yetiştirmeyi görev edinmiştir.*

#### 3.2 Vizyon

*Bölgesinde, bilim ve teknolojiyi esas alarak kaliteli eğitim veren, milli ve insani değerleri kazanmış bireyleri hayata ve ortaöğretime hazırlayan; ilköğretimde tercih edilen, sosyal ve kültürel etkinliklerde adından söz ettiren güçlü bir kurum olmaktır.*

#### 3.3 Temel Değerler

- 1) İnsan hak ve özgürlüklerine saygılıyız
- 2) Sevgiyi ve hoş görüyü önemsiyoruz, saygıyı temel alıyoruz
- 3) Atatürk İlke ve İnkılaplarına bağlıyız
- 4) Toplumsal sorumluluk bilincine sahip bireyler yetiştirmeyi hedefliyoruz
- 5) Öğrenen öğrenci olmayı ilke ediniyoruz
- 6) Demokratik bir okul, demokratik bir toplum olması konusunda sorumluluk üstleniyoruz
- 7)Başarıyı çalışmanın getirdiğini biliyor, bireysel ve okul olarak başarımız için çalışıyoruz

### **3.4 Amaç, Hedef ve Performans Göstergesi ile Stratejiler**

#### **1.Eğitime Erişim Alanında**

- 1.Okullaşma Oranını artırmak
- 2.Okula Devam/ Devamsızlık problemlerini azaltmak
3. Okula Uyum, Oryantasyon sağlamak
4. Özel Eğitime İhtiyaç Duyan Bireyleri sınıfa uyumunu Sağlamak
5. Yabancı Öğrencilerin topluma ve okula uyum sağlamaları
6. Hayatboyu Öğrenme alışkanlığı kazandırmak

#### **2.Eğitimde Kalite Alanında**

1. Akademik Başarının artırılması
2. Sosyal, Kültürel ve Fiziksel Gelişim seviyelerinin yükseltilmesi
3. Devamsızlık öğrencilerin azaltılarak sınıf tekrarına kalan öğrencilerin azaltılması
4. İstihdam Edilebilirlik ve Yönlendirme konusunda yetkinlik
5. Öğretim Yöntemlerinin etkin kullanılması
6. Ders araç gereçleri ve materyallerinin etkin kullanılması

#### **3.Kurumsal Kapasite Alanında**

1. Kurumsal İletişimin güçlendirilmesi
2. Kurumsal Yönetimin disiplin ve uyumu
3. Bina ve Yerleşke düzeninin uyumu
- 4.Okul Donanım malzemelerin temini
5. Okul Temizlik, Hijyen noktasında her zaman dikkatli ve özenli olma
6. İş Güvenliği, Okul Güvenliğine önem verme

## TEMA I: EĞİTİM VE ÖĞRETİME ERİŞİM

TEMA	EĞİTİM-ÖĞRETİME ERİŞİM ve KATILIM								
<b>Amaç 1</b>	A 1 Öğrencilerin eğitim öğretime etkin katılımlarıyla donanımlı olarak bir üst öğrenime geçişi sağlanacaktır.								
<b>Hedef 1.1</b>	H 1.1 Öğrenme kayıpları önleyici çalışmalar yapılarak azaltılacaktır.								
Performans Göstergeleri	Hedefe Etkisi	Başlangıç Değeri	2024	2025	2026	2027	2028	İzleme Sıklığı	Rapor Sıklığı
PG 1.1.1 Bir eğitim ve öğretim yılında destekleme ve yetiştirme kurslarına kayıt yaptıran öğrenci oranı (%)	%25	%33	%33	%35	%37	%39	%42	3	2
PG 1.1.2 Destekleme ve yetiştirme kurslarına devam eden öğrencilerin katılım sağladığı derslerin not ortalaması	%25	70	72	75	77	78	80	3	2
PG 1.1.3 20 gün ve üzeri özürsüz devamsızlık yapan öğrenci oranı (%)	%25	%7	%7	%6	%5	%4	%3	6	2
PG 1.1.4 20 gün ve üzeri özürlü devamsızlık yapan öğrenci oranı (%)	%25	%6	%6	%5	%4	%3	%2	6	2
<b>Koordinatör Birim</b>	Okul İdaresi								
<b>İş birliği Yapılacak Birimler</b>	Rehberlik Servisi, tüm öğretmenler								
<b>Riskler</b>	Öğrencilerin rehavete kapılması, Velilerin öğrencileri yeterince takip etmemesi								
<b>Stratejiler</b>	<p><b>DYK içerikleri öğrencinin hazır bulunuşluk seviyesi dikkate alınarak hazırlanacaktır.</b></p> <p>Dijital platformlar aracılığıyla öğrencilerin tamamlayıcı ve destekleyici eğitim almaları sağlanacaktır.</p> <p>DYK'lara yönelik ders içeriklerine katkı sağlayacak etkinlik, okuma vb aktivitelerin zenginleştirilmesi sağlanacaktır.</p> <p>Öğrencilerin genel derslerdeki kazanım eksiklikleri tespit edilerek destekleme ve yetiştirme kurslarıyla akademik yeterliklerinin artırılması sağlanacaktır.</p> <p>Öğrencilerin devamsızlık nedenleri tespit edilerek devamsızlığa neden olan etmenler giderilecektir.</p>								
<b>Maliyet Tahmini</b>	5000 TL								
<b>Tespitler</b>	DYK'ya katılan öğrenciler zamanla rehavete kapılıp kurslara devam etmemektedir. Devamsızlık yapan öğrenciler veliler tarafından yeterince takip edilmemektedir.								
<b>İhtiyaçlar</b>	DYK'ya devamlılığı sağlamak için rehberlik servisi işbirliğiyle aile ile iletişime geçip bilinçlendirme yapılacaktır. Okula devamı sağlamak amacıyla okul aile işbirliğinin artırılmasına çalışılacaktır.								

## TEMA II: EĞİTİM VE ÖĞRETİMDE KALİTENİN ARTIRILMASI

TEMA	EĞİTİM-ÖĞRETİMDE KALİTE								
<b>Amaç 2</b>	<b>A 2 Öğrencilere medeniyetimizin ve insanlığın ortak değerleriyle çağın gereklerine uygun bilgi, beceri, tutum ve davranışlar kazandırılacaktır.</b>								
<b>Hedef 2.1</b>	<b>H 2.2 Öğrencilerin bilimsel, kültürel, sanatsal, sportif ve toplum hizmeti alanlarında ders dışı etkinliklere katılım oranı artırılacaktır.</b>								
Performans Göstergeleri	Hedefe Etkisi	Başlangıç Değeri	2024	2025	2026	2027	2028	İzleme Sıklığı	Rapor Sıklığı
<b>PG 2.1.1 Okulda bir eğitim ve öğretim döneminde bilimsel, kültürel, sanatsal ve sportif alanlarda en az bir faaliyete katılan öğrenci oranı (%)</b>	%30	%20	%20	%22	%23	%24	%25	4	2
<b>PG 2.1.2 Bir eğitim ve öğretim yılında en az iki sosyal sorumluluk ve toplum hizmeti çalışmalarına katılan öğrenci oranı (%)</b>	%20	%12	%12	%14	%15	%16	%18	2	2
<b>PG 2.1.3 Bir eğitim ve öğretim yılında yerel, ulusal ve uluslararası proje, yarışma vb. etkinliklere katılan öğrenci oranı (%)</b>	%30	%10	%10	%12	%14	%15	%16	3	2
<b>PG 2.1.4 Okulda bir eğitim ve öğretim yılında geleneksel çocuk oyunları alt başlığında en az bir faaliyete katılan öğrenci oranı (%)</b>	%20	%5	%5	%6	%7	%8	%10	2	2
<b>Koordinatör Birim</b>	Okul İdaresi								
<b>İş birliği Yapılacak Birimler</b>	Rehberlik Servisi ve Öğretmenler								
<b>Riskler</b>	Öğrencilerin yeteneklerine yeterince güvenememesi Öğrencilerin başarıya inancının düşük olması								
<b>Stratejiler</b>	1. Her bir öğrencinin bir kulüp faaliyetinde aktif olarak yer alması sağlanarak kulüp faaliyetlerinin etkinliği artırılabilecektir. 2. Öğrencilerin seviyelerine uygun olarak toplumsal sorunların çözümüne katkı sağlamak ve farkındalık oluşturmak amacıyla afet ve acil durum, çevre, eğitim, spor, kültür ve turizm, sağlık ve sosyal hizmetler alanlarında toplum hizmeti faaliyetlerine katılımları artırılacaktır. 3. Okul bünyesinde yarışmalar düzenlenecektir.								

	<p>4.Diğer kurum ve kuruluşlarla iş birliği içerisinde yürütülen bilimsel, sosyal, kültürel, sanatsal ve sportif alanlardaki faaliyetler artırılabacaktır.</p> <p>5.Okul bahçeleri çocukların geleneksel oyunlarla vakit geçirmelerini sağlayacak ve gelişimlerini destekleyecek şekilde etkin olarak kullanılacaktır.</p>
<b>Maliyet Tahmini</b>	5000 TL
<b>Tespitler</b>	<p>Okulumuz çeşitli spor faaliyetlerinde oldukça başarılı sonuçlara ulaşmıştır.</p> <p>Öğrenciler geleneksel oyunları yeterince bilmemektedir.</p> <p>Öğrencilerin yeteneklerini ve ilgilerini keşfetmeleri gerekmektedir.</p>
<b>İhtiyaçlar</b>	<p>Öğrencilerin geleneksel oyunları bilmeleri ve oynamaları için bilgilendirme çalışmaları yapılacaktır.</p> <p>Rehberlik servisiyle işbirliği yapıp öğrencilerin yetenek ve ilgileri tespit edilip yönlendirme çalışmaları yapılacaktır.</p>

### TEMA III: KURUMSAL KAPASİTE

TEMA	KURUMSAL KAPASİTE								
Amaç 3	A 4 Okulun eğitimin temel ilkeleri doğrultusunda niteliğini artırmak amacıyla kurumsal kapasite geliştirilecektir.								
Hedef 3.1	H 4.1 Eğitim ve öğretimin sağlıklı ve güvenli bir ortamda gerçekleştirilmesi için okul sağlığı ve güvenliği geliştirilecektir.								
Performans Göstergeleri	Hedefe Etkisi	Başlangıç Değeri	2024	2025	2026	2027	2028	İzleme Sıklığı	Rapor Sıklığı
PG 3.1.1 Okulda yaşanan kaza sayısı	% 25	100	90	80	70	60	50	8	2
PG 3.1.2 Akran zorbalığı ve siber zorbalıkla ilgili konularda eğitim alan öğretmen, öğrenci ve veli sayısı	% 25	100	100	120	150	200	250	4	2
PG 3.1.3 Sağlıklı beslenme ve obezite ile ilgili konularda verilen eğitim alan öğrenci, öğretmen ve veli sayısı	% 15	50	50	70	80	100	150	4	2
PG 3.1.4 Hijyen, gıda güvenliği, bulaşıcı hastalıklar ile ilgili konularda verilen eğitim alan öğrenci, öğretmen ve personel sayısı	% 20	60	60	80	100	120	150	4	2
PG 3.1.5 Bağımlılıkla mücadele ile ilgili konularda eğitim alan öğrenci ve öğretmen sayısı	% 15	50	50	70	80	120	150	4	2
<b>Koordinatör Birim</b>	Okul İdaresi ve Rehberlik Servisi								
<b>İş birliği Yapılacak Birimler</b>	Rehberlik Servisi, Öğretmenler ve Veliler								
<b>Riskler</b>	Velilerin eğitimlere katılım konusunda gönüllü olmaması Öğrencilerin öğrendiği bilgileri günlük hayata yansıtılmaları								
<b>Stratejiler</b>	1.Eğitim ortamları iş sağlığı ve güvenliği yönergesine uygun hâle getirilecektir. 2.Öğrenci, öğretmen ve velilerde farkındalık oluşturmak için bağımlılıkla mücadele, akran zorbalığı, siber zorbalık, sağlıklı beslenme ve obezite, hijyen, bulaşıcı hastalıklar ve gıda								

	<p>güvenliđi gibi konularda alan uzmanları ile iş birliđinde eğitimler düzenlenecektir.</p> <p>3. Dođa, insan ve teknoloji kaynaklı (deprem, sel, heyelan, yangın, çıđ ve salgın hastalıklar vd.) afetlere karşı gerekli tedbirlerin alınması için çalışmalar yapılacaktır.</p> <p>4. Okulun afet ve acil durum eylem planının güncel tutulması sağlanacaktır.</p> <p>5. Afet ve acil durum tatbikatları düzenlenecektir.</p>
<b>Maliyet Tahmini</b>	5000 TL
<b>Tespitler</b>	<p>Velilerle yapılan eğitim toplantılarına katılan veli sayısı düşüktür.</p> <p>Okulda öğrenci sayısı fazla olduğundan sık sık kazalar yaşanmaktadır.</p>
<b>İhtiyaçlar</b>	<p>Rehberlik servisiyle işbirliđi yapılarak eğitim toplantılarına daha çok velinin katılımı teşvik edilecektir.</p> <p>Kaza sıklıđının azaltılması adına öğrenciler bilinçlendirilecektir.</p>



# 4.BÖLÜM

## MALİYETLENDİRME

*Tablo 16 Tahmini Maliyet Tablosu*

	2024	2025	2026	2027	2028	Toplam Maliyet
<b>Amaç 1</b>	5000 TL	6000 TL	7000 TL	8000 TL	10000 TL	36000 TL
<b>Hedef 1.1</b>	2500 TL	3000 TL	3500 TL	4000 TL	5000 TL	18000 TL
<b>Hedef 1.2</b>	2500 TL	3000 TL	3500 TL	4000 TL	5000 TL	18000 TL
<b>Amaç 2</b>	10000 TL	15000 TL	20000 TL	25000 TL	30000 TL	100000 TL
<b>Hedef 2.1</b>	5000 TL	7500 TL	10000 TL	12500 TL	15000 TL	50000 TL
<b>Hedef 2.2</b>	5000 TL	7500 TL	10000 TL	12500 TL	15000 TL	50000 TL
<b>Amaç 3</b>	5000 TL	6000 TL	7000 TL	8000 TL	10000 TL	36000 TL
<b>Hedef 3.1</b>	2500 TL	3000 TL	3500 TL	4000 TL	5000 TL	18000 TL
<b>Hedef 3.2</b>	2500 TL	3000 TL	3500 TL	4000 TL	5000 TL	18000 TL
<b>Genel Yönetim Giderleri</b>	50000 TL	80000 TL	110000 TL	150000 TL	175000 TL	560000 TL
<b>TOPLAM</b>	54000 TL	134000 TL	178000 TL	232000 TL	266000 TL	904000 TL

# 5.BÖLÜM

## İZLEME VE DEĞERLENDİRME

## 5. İZLEME VE DEĞERLENDİRME

Okulumuz Stratejik Planı izleme ve değerlendirme çalışmalarında 5 yıllık Stratejik Planın izlenmesi ve 1 yıllık gelişim planının izlenmesi olarak ikili bir ayrıma gidilecektir. Stratejik planın izlenmesinde 6 aylık dönemlerde izleme yapılacak denetim birimleri, il ve ilçe Millî Eğitim Müdürlüğü ve Bakanlık denetim ve kontrollerine hazır halde tutulacaktır.

Yıllık planın uygulanmasında yürütme ekipleri ve eylem sorumlularıyla aylık ilerleme toplantıları yapılacaktır. Toplantıda bir önceki ayda yapılanlar ve bir sonraki ayda yapılacaklar görüşülüp karara bağlanacaktır. Stratejik planlarda yer alan amaç ve hedeflere ulaşma durumlarının tespiti ve bu yolla stratejik planlardaki amaç ve hedeflerin gerçekleştirilebilmesi için gerekli tedbirlerin alınması izleme ve değerlendirme ile mümkün olmaktadır. Stratejik Planda yer alan performans göstergelerinin gerçekleşme durumlarının tespiti yılda iki kez yapılacaktır. Her yılın ilk altı ayında ilgili hedefe ait performans göstergelerinin performans düzeyi dikkate alınarak yapılan izlemenin ardından, yılsonu itibarıyla hedeflenen değere ulaşıp ulaşılmadığının analizi yapılacaktır.

## EKLER:

EK-1 Paydaş Anketleri

Öğrenci anketi

NO	ÖĞRENCİLERİ İÇİN KONU BAŞLIKLARI	Kesinlikle Katılıyorum	Katılıyorum	Kararsızım	Kesinlikle Katılmıyorum	Katılmıyorum
01-	Okulda kendimi güvende hissediyorum.	( )	( )	( )	( )	( )
02-	Okul temiz ve hijyeniktir.	( )	( )	( )	( )	( )
03-	Okulun fiziki koşullarını yeterlidir.	( )	( )	( )	( )	( )
04-	Okul, yeni kabul edilen çocuklara uygun desteği sağlar.	( )	( )	( )	( )	( )
05-	Farklı kültürlerden gelen öğrencilerin bu okulda memnuniyetle karşılanacağını düşünüyorum.	( )	( )	( )	( )	( )
06-	Öğretmenlerime ihtiyaç duyduğumda kolaylıkla görüşebilirim.	( )	( )	( )	( )	( )
07-	Okul müdürüne ihtiyaç duyduğumda kolaylıkla görüşebilirim.	( )	( )	( )	( )	( )
08-	Okul rehberlik servisinden ihtiyaçlarım doğrultusunda faydalanabiliyorum.	( )	( )	( )	( )	( )
09-	Okul kişisel hedefler belirlememde ve bu hedeflere ulaşmamda yeterli rehberlik ediyor.	( )	( )	( )	( )	( )
10-	Okulumda yer almam için birçok fırsat var.	( )	( )	( )	( )	( )
11-	Okul bana yeterli ders dışı etkinlik olanakları sunuyor.	( )	( )	( )	( )	( )
12-	Okul kulüpleri amacına uygun şekilde gelişimime katkı sağlıyor.	( )	( )	( )	( )	( )
13-	Öğretmenlerim sınıfta adil kurallara sahipler ve tarafsızlar.	( )	( )	( )	( )	( )
14-	Öğretmenlerim beni daha iyi performans göstermem için teşvik ediyor.	( )	( )	( )	( )	( )
15-	Öğretmenlerim derslerin işlenişinde farklı ve ilgi çekici yöntemler kullanır.	( )	( )	( )	( )	( )

- Öğretmen anketi

NO	ÖĞRETMENLER İÇİN KONU BAŞLIKLARI	Kesinlikle Katılıyorum	Katılıyorum	Kararsızım	Kesinlikle Katılmıyorum	Katılmıyorum
01-	Okulun misyonu ve vizyonunu tam olarak anlıyorum.	( )	( )	( )	( )	( )
02-	Okulda eğitim ve yönetim kalitesi sürekli olarak gelişiyor.	( )	( )	( )	( )	( )
03-	Okul temiz ve hijyeniktir.	( )	( )	( )	( )	( )
04-	Okul, öğrencilerin ve personelin güvenliğini sağlamak için uygun güvenlik önlemleri alır.	( )	( )	( )	( )	( )
05-	Okul, yeni kabul edilen öğrencilere uygun desteği sağlar.	( )	( )	( )	( )	( )
06-	Okulumuz mesleki yeterliliğimi geliştirmek için eğitim fırsatları sunuyor.	( )	( )	( )	( )	( )
07-	Okul yönetimlerimiz öğretmenleri etkin bir şekilde yönlendirir.	( )	( )	( )	( )	( )
08-	Okulumuz, öğrencilerin öğrenme ilgisini uyandıracak bir öğrenme ortamı oluşturmuştur.	( )	( )	( )	( )	( )
09-	Etkili bir öğretmen olmak için ihtiyaç duyduğum kaynaklara erişimim var.	( )	( )	( )	( )	( )
10-	Bana sunulan kaynakları kullanmak için gerekli eğitime sahibim.	( )	( )	( )	( )	( )
11-	Okulumuzun, farklı ihtiyaçları olan öğrencileri desteklemek için etkin bir politikası vardır.	( )	( )	( )	( )	( )
12-	Okulumuz müfredat uygulamasını etkin bir şekilde izler.	( )	( )	( )	( )	( )
13-	Okulumuz, velilere uygun etkinlikler düzenlemektedir.	( )	( )	( )	( )	( )
14-	Diğer öğretmenlerle iş birliği yaparım.	( )	( )	( )	( )	( )
15-	Okul personeli arasında dostane bir ilişki sürdürülür.	( )	( )	( )	( )	( )
16-	Takım ruhumuz ve moralimiz yüksek.	( )	( )	( )	( )	( )
17-	Okulumuza aidiyet hissediyorum.	( )	( )	( )	( )	( )

Veli anketi

NO	VELİLER İÇİN KONU BAŞLIKLARI	Kesinlikle Katılıyorum	Katılıyorum	Kararsızım	Kesinlikle Katılmıyorum	Katılmıyorum
01-	Okulun misyonu ve vizyonunu tam olarak anlıyorum.	( )	( )	( )	( )	( )
02-	Okulda eğitim ve yönetim kalitesi sürekli olarak gelişiyor.	( )	( )	( )	( )	( )
03-	Okul temiz ve hijyeniktir.	( )	( )	( )	( )	( )
04-	Okul, öğrencilerin ve personelin güvenliğini sağlamak için uygun güvenlik önlemleri alır.	( )	( )	( )	( )	( )
05-	Okul, yeni kabul edilen öğrencilere uygun desteği sağlar.	( )	( )	( )	( )	( )
06-	Okul, çocuğumun okumaya olan ilgisini geliştirmesine yardımcı olabilir.	( )	( )	( )	( )	( )
07-	Okul çocuğumun öğrenme ilgisini güçlendiriyor.	( )	( )	( )	( )	( )
08-	Okul çocuğumun ahlaki gelişimini teşvik edebilir.	( )	( )	( )	( )	( )
09-	Okulda kullanılan değerlendirme yöntemleri çocuğumun gelişimini tüm yönleriyle anlamama yardımcı oluyor.	( )	( )	( )	( )	( )
10-	Okul, çocuğumun öğrenme performansı ve gelişimi hakkında beni iyi bilgilendiriyor.	( )	( )	( )	( )	( )
11-	Okul çocuğuma duygusal rahatsızlık ve öğrenme güçlükleri ile karşılaştığında yeterli desteği ve rehberlik sağlar.	( )	( )	( )	( )	( )
12-	Öğretmenlerin benimle iletişim kurma yöntemlerinden memnunum.	( )	( )	( )	( )	( )
13-	Herhangi bir problem durumunda müdür endişelerime cevap veriyor.	( )	( )	( )	( )	( )
14-	Okulda, velilerin ihtiyaçlarına uygun eğitim faaliyetleri düzenlenir.	( )	( )	( )	( )	( )
15-	Okul, çocukların gelişimini desteklemek için velilerle iyi bir ilişki kurar.	( )	( )	( )	( )	( )
16-	Okul, aktif veli katılımını teşvik eder.	( )	( )	( )	( )	( )
17-	Okulun veli etkinliklerine aktif olarak katılırım.	( )	( )	( )	( )	( )
18-	Bir veli olarak okula aidiyet hissediyorum.	( )	( )	( )	( )	( )
19-	Çocuğumun ev ödevlerini tamamlamasını sağlarım.	( )	( )	( )	( )	( )
20-	Çocuğumu okumaya teşvik ederim.	( )	( )	( )	( )	( )
21-	Çocuğumun her gün okula gitmesini sağlarım.	( )	( )	( )	( )	( )
22-	Çocuğumun eğitiminde aktif bir ortağım.	( )	( )	( )	( )	( )

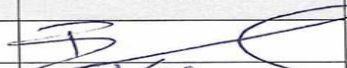
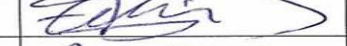


Tarih: 28/05/2024

SAKARYA ORTAOKULU STRATEJİ GELİŞTİRME KURULU ONAYI

5018 Sayılı Kamu Mali Yönetimi ve Kontrol Kanunu, Kamu İdarelerince hazırlanacak Stratejik ve Performans Programları ile Faaliyet Raporlarına İlişkin Usul ve Esaslar Hakkında Yönetmelik Eğitim Bakanlığının 2022/21 Sayılı Genelgesi doğrultusunda Müdürlüğümüz bünyesinde ilan Strateji Geliştirme Kurulu öncülüğünde Stratejik Plan Ekibi ve ilgili birimlerin katkıları ile mış olan 2024-2028 Stratejik Planın uygulanması Kurulumuzca uygun görülmektedir.

Erhan ŞİMŞEK  
Okul Müdürü



Strateji Geliştirme Kurulu Bilgileri		
Adı Soyadı	Ünvanı	İmza
Erhan ŞİMŞEK	Okul Müdürü	
Yaşar TEKİN	Müdür Yardımcısı	
Ramadan YILMAZ	Öğretmen	
Sibel KAPLAN	Öğretmen	
Meral KILIÇ	OAB Başk.	